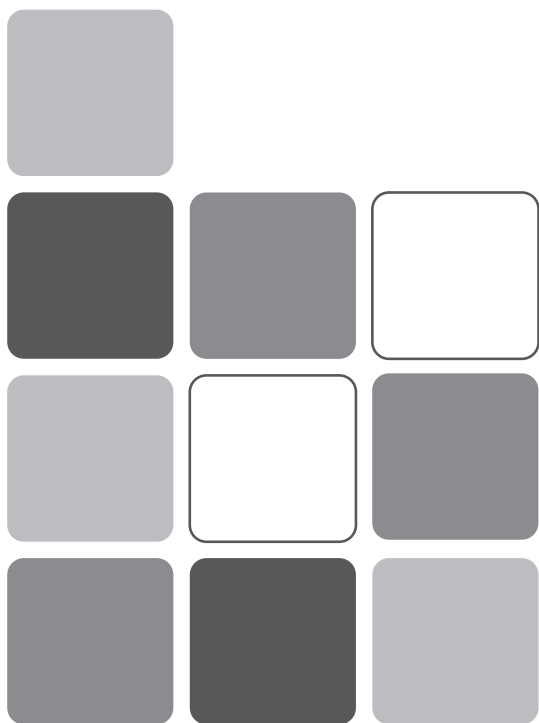


KLARWIND

請在安裝、使用前仔細閱讀並正確使用。

冷氣機遙控器 使用說明書



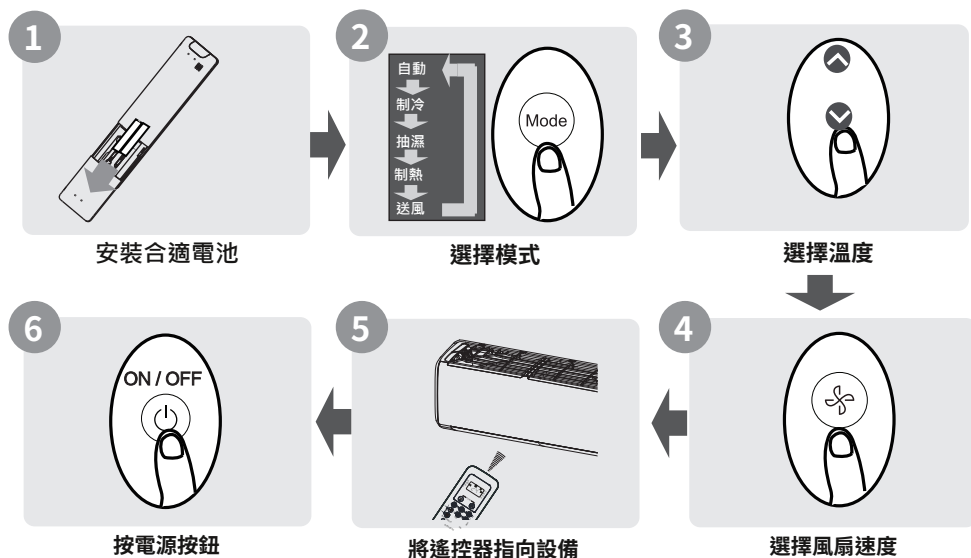
目錄

遙控器規格.....	02
注意事項.....	03
按鈕與功能	04
遙控器顯示屏說明.....	07
基本功能.....	08
進階功能.....	11

遙控器規格

型號	RG10B(E)/BGEF、RG10B(E1)/BGEFU1、RG10B1(E)/BGEF、RG10B2(E)/BGCEF、RG10B10(E)/BGEF、RG10A4(E)/BGEF、RG10A4(E1)/BGEFU1、RG10A5(E)/BGEF、RG10A5(E1)/BGEFU1、RG10A5(E1)/BGCEFU1、RG10A5(E)/BGCEF、RG10A11(E)/BGEF、
額定電壓	3.0V (乾電池R03/LR03×2)
信號到達距離	8m
使用條件	-5°C~60°C (23°F~140°F)

快速入門指南



不同模式的功能

請參閱**基本功能**和**進階功能**本手冊的章節詳細介紹如何使用冷氣機。

特別說明

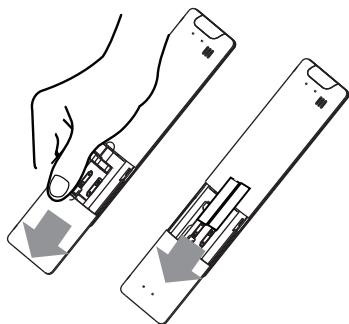
- 您裝置上的按鈕設計可能與所示範例略有不同。
- 如果室內機沒有特定功能，按下遙控器上的該功能按鈕將不會有任何反應。
- 當《遙控器說明書》與《使用手冊》在功能描述上有較大差異時，以《使用手冊》的描述為準。

注意事項

插入和更換電池

您的冷氣機可能配備兩顆電池（部分型號）。使用前請將電池放入遙控器。

- 1.將遙控器的背蓋向下滑動後蓋。
- 2.插入電池，注意將電池的 (+) 和 (-) 端與電池倉內的 (+) 和 (-) 符號相符。
- 3.將電池蓋滑回原位。



遙控器使用提示

- 陽光直射、窗簾和其他材料會干擾紅外線訊號接收器。
- 遙控器和設備之間必須有清晰的視線及8米以內的距離。
- 如果遙控器的訊號剛好控制了另一台冷氣機，請將冷氣機移至其他位置，以免干擾訊號。
- 冷氣機收到遙控器訊號時，會發出聲響。

❗ 電池處理

- 請勿將電池作為未分類的垃圾處理。請參閱當地法律，以了解如何正確處理電池。
- 電池處置圖示底部可能有一個化學符號。此化學符號表示電池中含有超過一定濃度的重金屬。例如 Pb:鉛 (>0.004%)。
- 家用電器和廢棄電池必須送至專門的設施處理，以便重複使用、回收和再利用。確保正確處置，有助於避免對環境和人類健康造成潛在的負面影響。



鉛

電池效能

為了獲得最佳產品性能：

- 請勿混用新舊電池或不同品牌的電池。
- 如果您計劃 2 個月以上不使用遙控器，請勿將電池停留在遙控器中。

遙控器使用注意事項

該設備可以符合當地國家法規。

- 在加拿大，它應該符合 CAN ICES-3(B)/NMB-3(B)。
- 在美國，本設備符合 FCC 規則第 15 部分的規定。操作需遵守以下兩個條件：

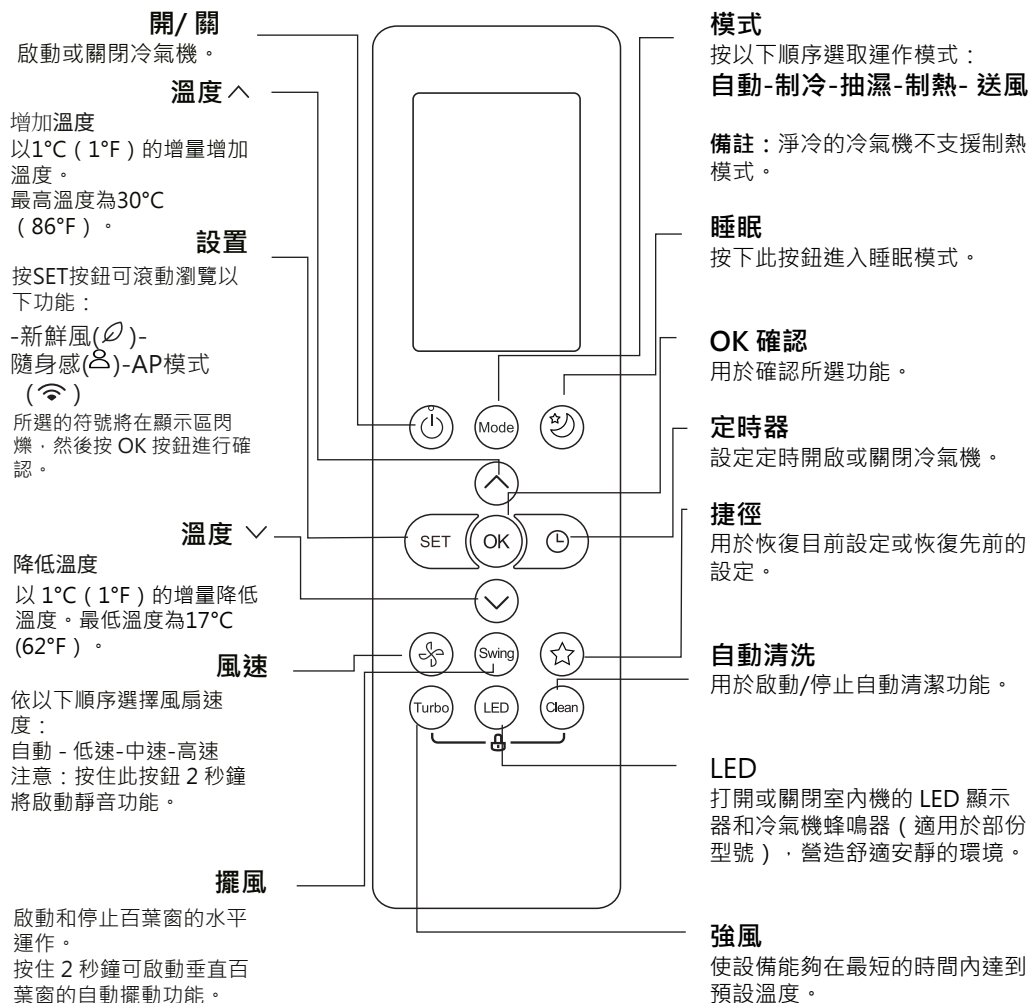
- (1) 本設備不得造成有害干擾，
- (2) 本設備必須承受任何受到的干擾，包括可能導致設備意外操作的干擾。

本設備已根據 FCC 規則第 15 部分測試，符合 B 類數位設備的限制。這些限制旨在為住宅安裝提供合理的保護，防止有害干擾。本設備會產生、使用並輻射射頻能量，若未依指示安裝及使用，可能會對無線電通訊造成有害干擾。但是，我們無法保證在特定安裝情況下不會產生干擾。如果本設備確實對無線電或電視接收造成有害干擾（可透過關閉和開啟設備來確定），建議使用者嘗試透過以下一種或多種措施來消除干擾：

- 重新調整或重新定位接收天線。
- 增加設備與接收器之間的距離。
- 將設備連接到與接收器不同電路的插座上。
- 請諮詢經銷商或經驗豐富的無線電/電視技術人員尋求協助。
- 未經合規負責方批准的更改或修改可能會使使用者失去操作設備的權限。

遙控器按鈕功能

在開始使用新冷氣機前，請務必熟悉遙控器。以下是對遙控器本身的簡要介紹。有關如何操作冷氣機的說明，請參閱**基本功能**本手冊的部分。



型號： RG10B(E)/BGEF & RG10B(E1)/BGEFU1 (新鮮風功能不可用)
RG10B2(E)/BGCEF (僅冷凍型號，不提供自動和暖氣模式)
RG10B10(E)/BGEF(20-28°C)。

備註： 對於型號RG10B(E1)/BGEFU1，同時按下 ^ & v 按鈕3秒鐘後，溫度將在°C 和°F 之間交替顯示。

開/關
啟動或關閉冷氣機。

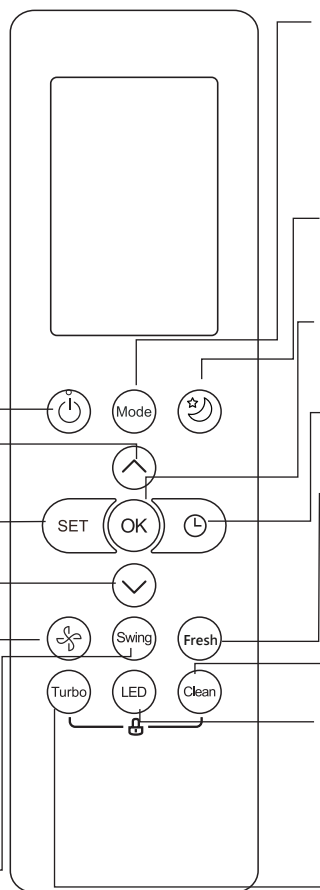
溫度 ^
增加溫度
以1°C (1°F) 的增量增加溫度。
最高溫度為30°C (86°F) 。

設置
按SET按鈕可滾動瀏覽以下功能：
-隨身感(⌂)-AP模式
(☺)-隨身感(⌂)-AP模式 (☺)
所選的符號將在顯示區閃爍，然後按 OK 按鈕進行確認。

溫度 v
降低溫度
以 1°C (1°F) 的增量降低溫度。最低溫度為17°C(62°F) 。

風速
依以下順序選擇風扇速度：
自動 - 低速-中速-高速
注意：按住此按鈕 2 秒鐘將啟動靜音功能。

擺風
啟動和停止百葉窗的水平運作。
按住 2 秒鐘可啟動垂直百葉窗的自動擺動功能。



模式

按以下順序選取運作模式：

自動-制冷-抽濕-制熱-送風

備註：淨冷的冷氣機不支援制熱模式。

睡眠

按下此按鈕進入睡眠模式。

OK 確認

用於確認所選功能。

定時器

設定定時開啟或關閉冷氣機。

新鮮風

用於啟動/停止新鮮風功能。

自動清洗

用於啟動/停止自動清潔功能。

LED

打開或關閉室內機的 LED 顯示器和冷氣機蜂鳴器（適用於部份型號），營造舒適安靜的環境。

強風

使設備能夠在最短的時間內達到預設溫度。

型號： RG10B1(E)/BGEF

開/關
啟動或關閉冷氣機。

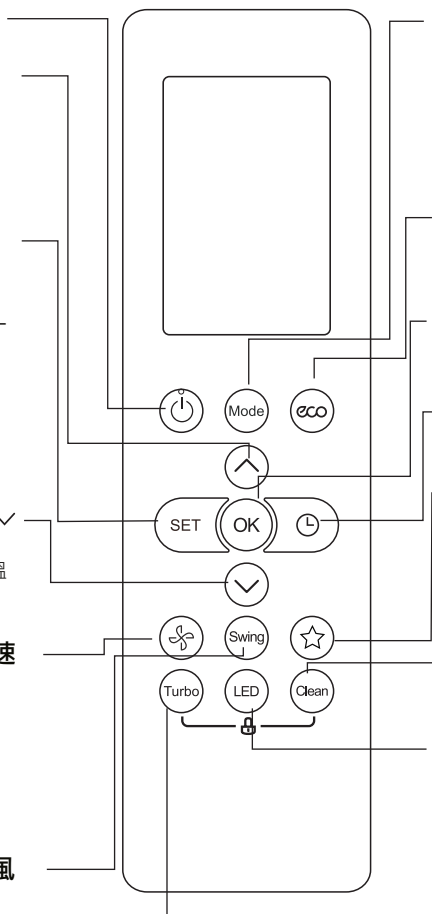
溫度 ^
增加溫度
以1°C (1°F) 的增量增加溫度。
最高溫度為30°C (86°F)。

設置
按SET按鈕可滾動瀏覽以下功能：
-新鮮風(🌀)-睡眠(🌙)-
隨身感(👤)-AP模式(📶)
所選的符號將在顯示區閃爍，然後按 OK 按鈕進行確認。

溫度 v
降低溫度
以 1°C (1°F) 的增量降低溫度。最低溫度為16°C (60°F)。

風速
依以下順序選擇風扇速度：
自動 - 低速 - 中速 - 高速
注意：按住此按鈕 2 秒鐘將啟動靜音功能。

擺風
啟動和停止百葉窗的水平運作。
按住 2 秒鐘可啟動垂直百葉窗的自動擺動功能。



模式
按以下順序選取運作模式：
自動-制冷-抽濕-制熱-送風

備註：淨冷的冷氣機不支援制熱模式。

節能
按下此按鈕進入節能模式。

OK 確認
用於確認所選功能。

定時器
設定定時開啟或關閉冷氣機。

捷徑
用於恢復目前設定或恢復先前的設定。

自動清洗
用於啟動/停止自動清潔功能。

LED
打開或關閉室內機的 LED 顯示器和冷氣機蜂鳴器（適用於部份型號），營造舒適安靜的環境。

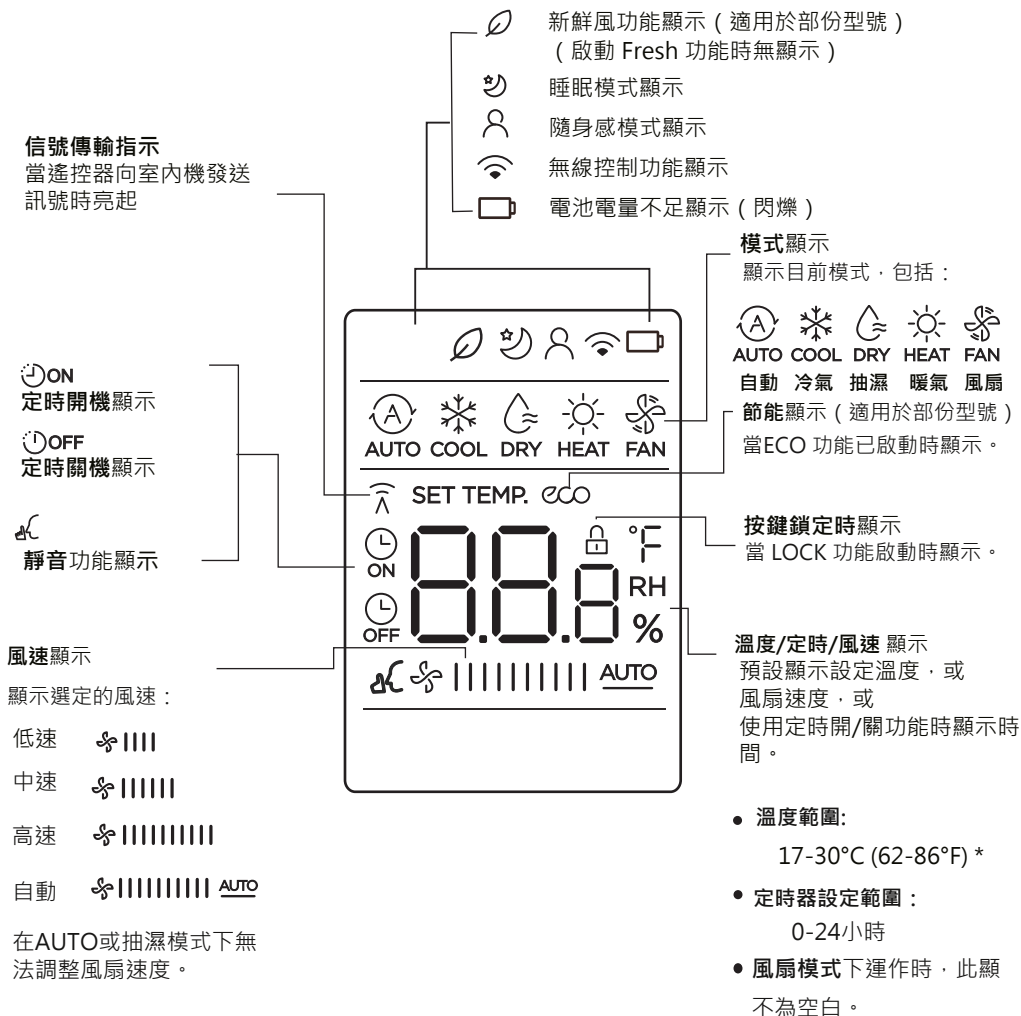
強風
使設備能夠在最短的時間內達到預設溫度。

型號： RG10A4(E)/BGEF、RG10A4(E1)/BGEFU1、RG10A5(E)/BGEF、RG10A5(E1)/BGEFU1
RG10A5(E)/BGCEF & RG10A5(E1)/BGCEFU1 (僅淨冷型號，不提供自動和加熱模式)
RG10A11(E)/BGEF(20-28°C).

備註： 對於型號 **RG10A4(E1)/BGEFU1**、**RG10A5(E1)/BGEFU1**和**RG10A5(E1)/BGCEFU1**，同時按下 ^ 和 v 按鈕 3 秒鐘將在 °C 和 °F 之間交替顯示溫度。
新鮮風的功能不適用於以下型號 **RG10A4(E)/BGEF**和**RG10A4(E1)/BGEFU1**。

遙控器顯示屏說明

當初次安裝電池時，顯示屏會點亮所有信息。



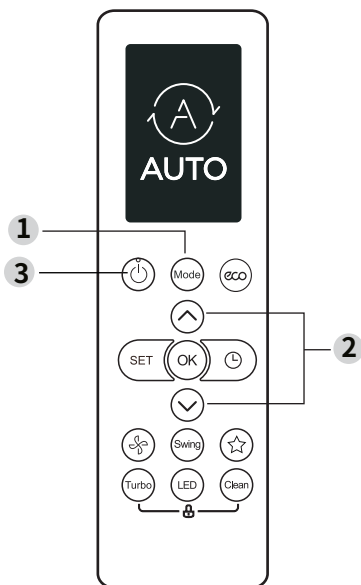
備註：

圖中所示的所有指示燈都是為了清晰顯示，但在實際操作時，顯示窗上僅顯示相應的功能符號。

基本功能

基本操作

注意！在操作之前，請確保冷氣機已插入並接通電源。



制冷模式

1. 按 **MODE** 按鈕選擇 **COOL** 制冷
2. 使用 **▲** 或 **▼** 按鈕設定需要的溫度
3. 按 **FAN** 按鈕調節風速：
自動 - 低速 - 中速 - 高速
4. 按 **ON / OFF** 按鈕啟動冷氣機

設定溫度

冷氣機的工作溫度範圍為 17-30°C (62-86°F)/
20-28 °C。

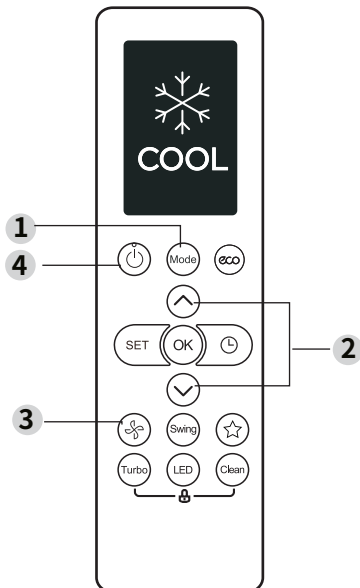
以 1°C (1°F) 的增量增加或減少設定溫度。

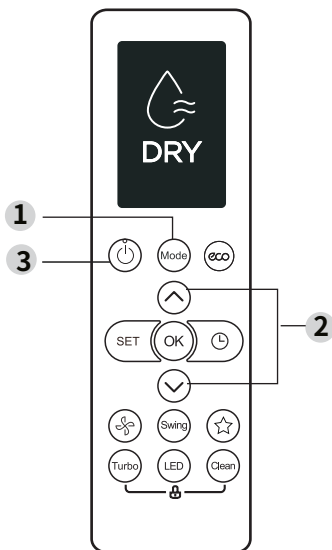
自動模式

在自動模式下，冷氣機將根據設定溫度自動選擇
制冷、送風或制熱操作。

1. 按 **MODE** 按鈕選擇 **AUTO** 自動
2. 使用 **▲** 或 **▼** 按鈕設定需要的溫度
3. 按 **ON / OFF** 按鈕啟動冷氣機

注意：風速無法在自動模式下設定。

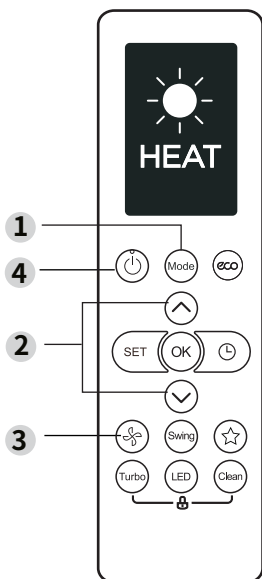




送風模式

1. 按 **MODE** 按鈕選擇 **FAN**送風
2. 按 **FAN** 按鈕調節風速：
自動 - 低速 - 中速 - 高速
3. 按**ON / OFF**按鈕啟動冷氣機

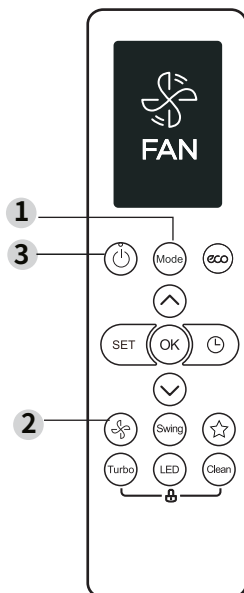
備註：送風模式下無法設定溫度。因此，遙控器的液晶螢幕不會顯示溫度。



抽濕模式

1. 按 **MODE** 按鈕選擇 **DRY**抽濕
2. 使用 **^**或 **v**按鈕設定需要的溫度
3. 按**ON / OFF**按鈕啟動冷氣機

備註：風速無法在抽濕模式下設定。



制熱模式

1. 按 **MODE** 按鈕選擇 **HEAT**制熱
2. 使用 **^**或 **v**按鈕設定需要的溫度
3. 按 **FAN** 按鈕調節風速：
自動 - 低速 - 中速 - 高速
4. 按**ON / OFF**按鈕啟動冷氣機

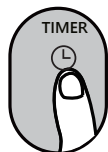
備註：隨著室外溫度下降，您設備的製熱功能可能會受到影響。在這種情況下，我們建議將此空調與其他暖氣設備配合使用。

定時開關設定

TIMER ON/OFF - 設定設備自動開啟/關閉的時間。

定時開啟關閉設定

按下 TIMER 按鈕啟動開啟時間序列。



多次按下溫度升或降按鈕來設定開啟設備的所需時間。

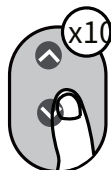


定時關閉設定

按下 TIMER 按鈕啟動關閉時間序列。



多次按下溫度升高或降低按鈕來設定關閉設備的所需時間。

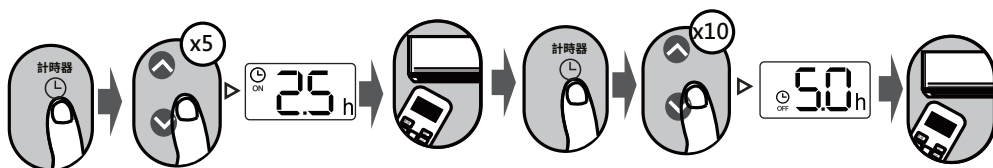


免識：

1. 設定「定時開啟設備」或「定時關閉設備」時，每按一次，時間將以 30 分鐘為增量增加，最多可達 10 小時。10 小時後，直至 24 小時，時間將以 1 小時為增量增加。（例如，以 5 次可獲得 2.5 小時，以 10 次可獲得 5 小時），計時器將在 24 小時後恢復為 0.0。
2. 通過將計時器設定為 0.0h 來取消上述功能。

定時器開啟和關閉設定（示範）

請記住，您為這兩個功能設定的時間段是指當前時間之後的小時數。



計時器開始

冷氣機
開啟

冷氣機
關閉



目前時間
下午 1 點



下午 2:00



下午 3:00



下午 3:30



下午 4 點



下午 5 點



下午 6 點

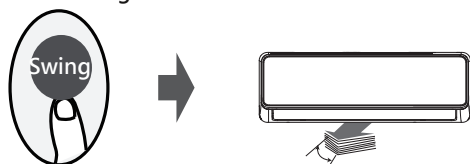
2.5小時後
5小時後

例如：如果目前定時器是下午 1:00，按照上述步驟設定定時器，設備將在 2.5 小時後（下午 3:30）開啟，並在下午 6:00 關閉。

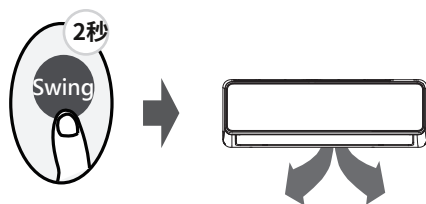
進階功能

擺動功能

按下**擺動**Swing按鈕



按下「擺動」按鈕，水平百葉窗會自動上下擺動。再次按下該按鈕，百葉窗將停止擺動。



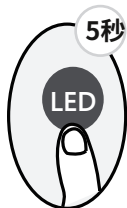
持續按住此按鈕超過2秒，百葉窗垂直擺動功能將啟動。（部份型號適用）

LED 顯示



按下 LED 按鈕

按此按鈕可開啟或關閉室內機的顯示屏。



按住此按鈕超過 5 秒。
（部分型號適用）

長按此鍵5秒以上，室內機顯示實際室溫，再次長按5秒以上則恢復顯示設定溫度。

靜音功能



持續按住**風扇**FAN按鈕 2 秒以上即可啟動/停用靜音功能（部分型號適用）。

由於壓縮機低頻運轉，可能導致冷氣或暖氣能力不足。運轉中按 **開關**ON/OFF、**模式**MODE、**睡眠**SLEEP、**強風**Turbo 或**清潔**CLEAN按鈕可取消靜音功能。

ECO 節能功能

按下 ECO 按鈕 (部分型號適用)



按下節能ECO按鈕進入節能模式。

注意：此功能僅在**制冷COOL**模式下可用。

ECO節能操作：

冷氣模式下使用

當原先溫度低於24°C/75°F，按下ECO按鈕，遙控器會自動調整冷氣機**溫度至24°C/75°F及風速至自動**，以節省能源。當原先溫度高於24°C/75°F、按下ECO按鈕，遙控器會調整**風速至自動**及設定溫度不變。

備註：

再按下ECO按鈕 / 修改模式 / 將設定溫度調整到低於24°C/75°F，節能模式將會**停止**操作。

在ECO節能模式下，設定溫度應為24°C/75°F或以上，可能會導致製冷不足。如果感到不適，只需再次按下ECO按鈕即可停止節能模式。

FP 功能 (制熱模式使用)



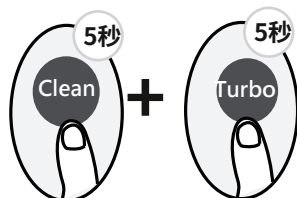
該冷氣機將以高風速度運行 (當壓縮機開啟時)，溫度會自動設置為 8°C/46°F。

筆記：此功能僅適用於熱泵空調。

在制熱模式下，及設定溫度為 17°C/62°F 或 20°C/68°F，在一秒鐘內連續按下此按鈕兩次，以啟動 FP 功能 (適用於型號 RG10B10(E)/BGEF、RG10A11(E)/BGEF)。

操作時按**開/關ON/OFF**、**睡眠SLEEP**、**模式MODE**、**送風FAN**和**溫度**按鈕將停止此操作。

鎖定功能



同時按下 **CLEAN自動清洗** 和 **TURBO 強風** 按鈕超過 5 秒即可啟動鎖定功能，所有按鈕都無有反應。

請再次按下 **CLEAN自動清洗** 和 **TURBO 強風** 按鈕 2 秒鐘以解除鎖定功能。

SHORTCUT 捷徑快速功能

按捷徑快速按鈕（部分機號適用）



當遙控器開啟時按下此捷徑快速按鈕，系統將自動恢復到先前的設置，包括操作模式、設定溫度、風扇速度等級和睡眠功能（如果已啟動）。

如果按下捷徑快速按鈕超過 2 秒，系統將自動恢復目前操作設置，包括操作模式、設定溫度、風扇速度等級和睡眠功能（如果已啟動）。

自動清洗功能

按自動清洗CLEAN按鈕



冷氣機換熱器周圍會凝結的水分，空氣中的細菌和黴菌會滋生生長。雖然正常使用下，大部分水分都會蒸發掉。定時清洗可以減少細菌滋生。

按下“CLEAN”按鈕，您的裝置將自動清潔。清潔完成後，設備將自動關閉。在自動清洗功能運作時按下“CLEAN”按鈕將取消清洗操作並關閉冷氣機。您可以根據需要隨時使用“CLEAN”功能。

備註：您只能在 **制冷COOL** 或 **抽濕DRY** 模式下啟動此功能。

TURBO 強風功能

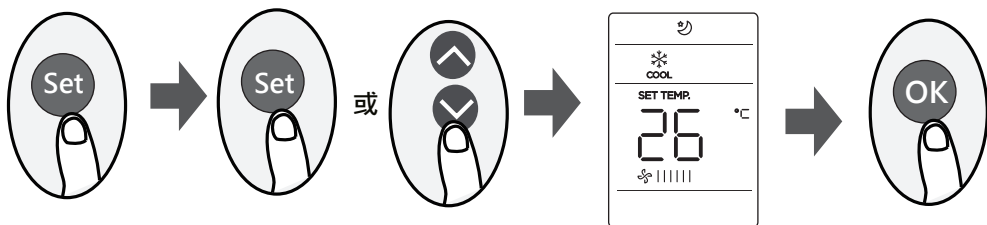
按下 TURBO 按鈕



當您在 **制冷COOL** 模式下選擇 **強風Turbo** 功能時，冷氣機將以最強風力吹出冷風以達到快速冷卻功能。

(部份型號適用) 當您在 **制熱HEAT** 模式下選擇 **強風Turbo** 功能時，對於具有電加熱元件的裝置，電加熱器將啟動並啟動制熱模式。

SET 設定 功能



- 按SET按鈕進入功能設置，再按SET按鈕或TEMP ∇ / TEMP \blacktriangle 鍵選擇所需功能。所選符號會在顯示區閃爍，按OK按鈕確認。
 - 要取消所選功能，只需執行與上述相同的步驟即可。
 - 按SET按鈕可以捲動瀏覽以下功能：
 - 新鮮風* (🌀) - 睡眠* (💤) - 隨身感 (👤) - AP 模式 (📶)
- [*]: 如果您的遙控器有 Fresh 和 Sleep 按鈕，則不能使用 SET 按鈕選擇新鮮風和睡眠模式。

FRESH新鮮風功能(🌀) (部分型號適用)：

當啟動 FRESH 功能時，離子發生器就會通電並有助於淨化房間內的空氣。

SLEEP 睡眠功能(💤)：

SLEEP 功能用於減少睡眠時的能量消耗（且不需要設置相同溫度以保持舒適）。此功能只能透過遙控器啟動。

有關詳細信息，請參閱“用戶手冊”中的“睡眠操作”。

備註：睡眠功能不可用於送風或抽濕模式

AP 無線功能(📶) (部分型號適用)：

選擇 AP 模式進行無線網路設定。部分型號無法透過 SET 按鈕進行配置。若要進入 AP 模式，請在 10 秒內連續按下 LED 按鈕 7 次。

Follow Me 隨身感功能(👤)：

隨身感功能可讓遙控器測量其目前位置的溫度，並每隔 3 分鐘向空調發送此訊號。

當使用自動、制冷或制暖模式時，透過遙控器（而不是室內機本身）測量環境溫度將使空調優化您周圍的溫度並確保最大的舒適度。

備註：按住 Turbo 強風按鈕7秒可啟動/停止「隨身感」的持續功能

- 持續功能已開啟，顯示屏會顯示 "ON" 及停留3秒。
- 持續功能已停止，顯示屏會顯示 "OF" 及停留3秒。
- 當記憶功能已開啟，按 開/關按鈕 / 切換模式 / 斷電都不會取消隨身感功能。

由於產品不繼更新，設計和規格如有變更，恕不另行通知。
詳情請洽銷售機構或製造商。

CR274-RG10 (E)

16117000A50223